



INVENTOINTIRAPORTTI

TUUSULA

Koillis-Hyrylän liikenteen ja kunnallistekniikan yleissuunnitelma-alueen
arkeologinen yleisinventointi

16.–17.10.2023



Museovirasto

Arkeologiset kenttäpalvelut

Heli Lehto

Tiivistelmä

Tuusulan Hyrylässä tehtiin arkeologinen inventointi lokakuussa 2023. Inventoinnin maastotyöt kestivät kaksi päivää. Inventoinnista vastasi tutkija FM Heli Lehto Museoviraston Arkeologisista kenttäpalveluista. Inventointiin osallistuivat myös FM Johanna Seppä sekä HuK Alekski Stenberg. Inventointialueen laajuus oli noin 290 ha.

Inventointialueella ei ollut ennestään tunnettuja muinaisjäännöksiä. Uusia kohteita inventoinnissa löytyi vähän, mikä oli odotettua alueen luonteen huomioon ottaen. Esihistorian osalta alue on melko korkealla ja käynyt läpi merenrantavaiheet pian jääkauden päättymisen jälkeen, joten kivikauden asutuksen potentiaali on melko pieni. Pronssi- ja rautakautta ei ennestään juuri tunneta inventointialueelta eikä lähiseudultaakaan, johtuen lähinnä vesistöjen puutteesta ja huonoista viljelymahdollisuuksista. Historiallisen ajan osalta alue on ollut pääosin kallioista takamaata. Inventointialueen pohjoisosa on ollut peltoina.

Kaikki kolmetoista uutta kohdetta, Haajala, Heinämaanmäki 1 ja 2, Kannisto 1–3, Kannistonmäki 1–6 ja Mahlamäentie on luokiteltu muiksi kohteiksi. Kohdetta Heinämaanmäki 1 lukuun ottamatta kohteissa on joko kuoppia tai kiviröykkiötä. Kohteilla ei ole siinä määrin arkeologista tai kulttuurihistoriallista arvoa, että niitä täytyisi kaavahankkeessa erityisesti huomioida. Ne ovat mukana raportissa merkinä siitä, että kohteet on havaittu ja huomioitu inventoinnissa. Heinämaanmäki 1:ssä on puolustusvarustuksia, jotka liittyvät Hyrylän varuskunnan harjoituksiin.

Sisällys

Tiivistelmä

Arkistotiedot

Sijaintikartta

1. Johdanto	1
2. Inventoinnin valmistelu	2
3. Inventointialue ja sen historiaa	3
3.1. Inventointialue	3
3.2. Alueen historiaa ja tutkimushistoriaa.....	4
4. Inventoinnin maastotyöt	9
5. Yhteenveto tuloksista	10
Kuvaluettelo	12
Lähteet.....	14
Luettelo inventoinnissa käytetyistä historiallisista kartoista	15
Kohdekuvaukset	16
Haajala (uusi kohde, ei mj-tunnusta)	16
Heinämaanmäki 1 (uusi kohde, ei mj-tunnusta)	18
Heinämaanmäki 2 (uusi kohde, ei mj-tunnusta)	23
Kannisto 1 (uusi kohde, ei mj-tunnusta)	25
Kannisto 2 (uusi kohde, ei mj-tunnusta)	27
Kannisto 3 (uusi kohde, ei mj-tunnusta)	28
Kannistonmäki 1 (uusi kohde, ei mj-tunnusta).....	29
Kannistonmäki 2 (uusi kohde, ei mj-tunnusta).....	31
Kannistonmäki 3 (uusi kohde, ei mj-tunnusta).....	32
Kannistonmäki 4 (uusi kohde, ei mj-tunnusta).....	33
Kannistonmäki 5 (uusi kohde, ei mj-tunnusta).....	34
Kannistonmäki 6 (uusi kohde, ei mj-tunnusta).....	36
Mahlamäentie (uusi kohde, ei mj-tunnusta).....	37

Arkistotiedot

Tutkimus:	Tuusulan Koillis-Hyrylän liikenteen ja kunnallistekniikan yleissuunnitelma-alueen arkeologinen yleisinventointi
Tutkimuksen suorittaja:	Tutkija FM Heli Lehto, tutkija FM Johanna Seppä ja apulaistutkija HuK Aleks Stenberg
Tutkimuslaitos:	Museovirasto, Arkeologiset kenttäpalvelut
Tutkimuksen tilaaja:	Tuusulan kunta, PL 60, 04301 Tuusula
Inventointialueen laajuus:	Noin 290 ha
Koordinaatit	ETRS89-TM35FIN, P:6698120 I: 393110 (alueen keskipiste)
Kenttätyöaika:	16.–17.10.2023
Löydöt:	-
Valokuvat:	AKDG7359:1–29

Raportti on arkistoituna pdf-muodossa Museoviraston asiakirjanhallintajärjestelmässä. Kopio on toimitettu työn tilaajalle.

Kannen kuva. AKDG7359:25 Apulaistutkija Aleks Stenberg mittaa Kannistonmäki 4:n kuoppaa. Kuvattu kaakosta. Kuvaaja Heli Lehto.

Raportin karttapohjat ja rinnevalokuvat MML 2023

1. Johdanto

Tuusulan kunta laatii Koillis-Hyrylän alueelle liikenteen ja kunnallistekniikan yleissuunnitelmaa. Suunnitelma tarkentaa alueelle aiemmin laadittua osayleiskaavaa ja toimii pohjana syksyllä 2023 käynnistyvälle asema-kaavoitukselle. Alueen yleissuunnitelmaa koskevissa lausunnoissaan 28.3.2023 ja 28.6.2023 Keski-Uudenmaan alueellinen vastuumuseo edellyttää arkeologisen inventoinnin tekemistä yleissuunnitelma-alueella. Museon lausunnon mukaan ”inventoinnissa tulee huomioida eri-ikäiset ja -tyyppiset arkeologiset kohteet ja määrittää niiden sijainti, aluerajaus ja arkeologinen status”.

Alueelta ei tunnettu ennestään muinaisjäännöksiä.

Inventoinnin maastotyön tekivät tutkijat Heli Lehto ja Johanna Seppä sekä apulaistutkija Aleks Stenberg 16.–17.10.2023. Inventointialueen koko oli noin 290 hehtaaria.



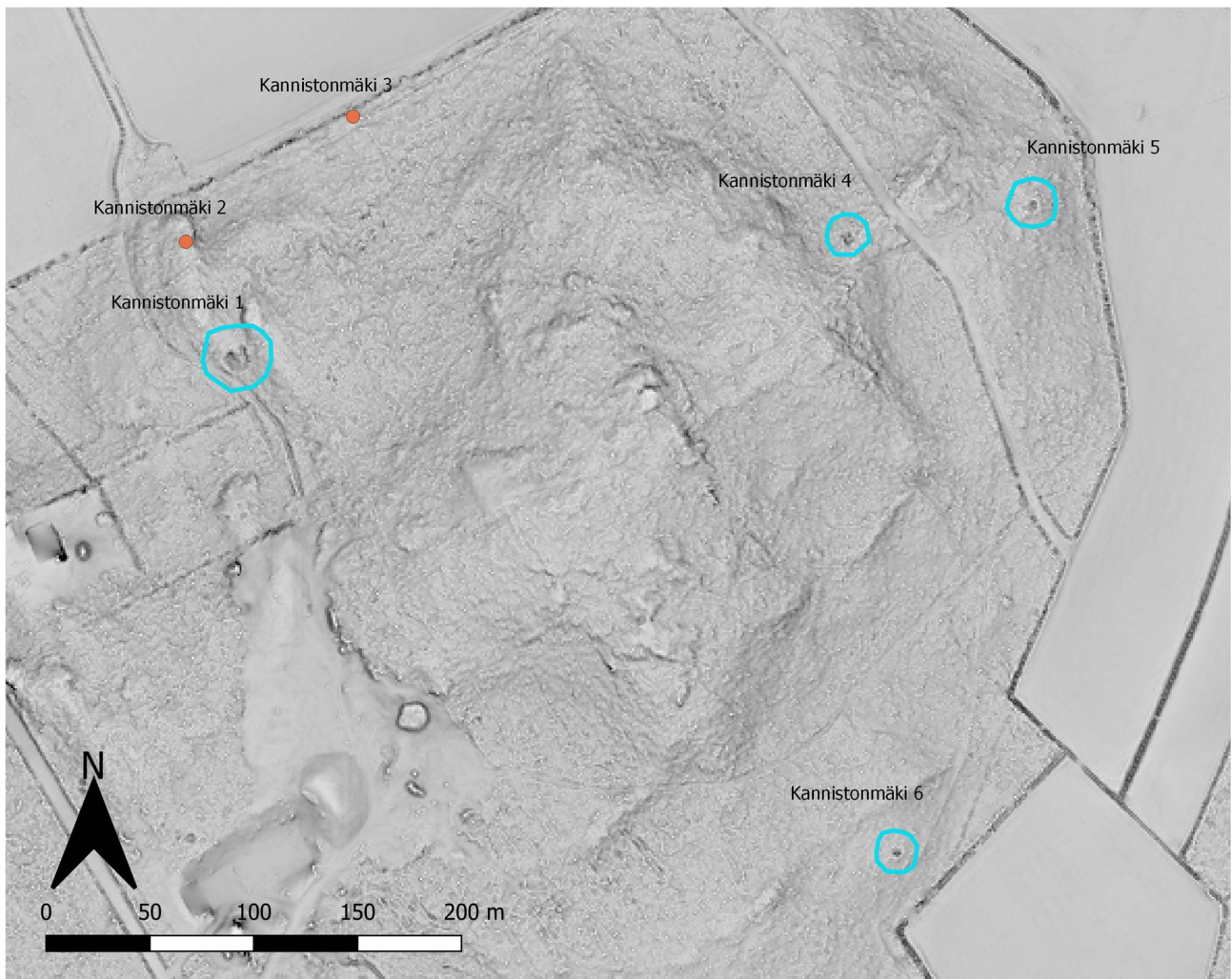
Helsingissä 1.12.2023

Heli Lehto

2. Inventoinnin valmistelu

Inventoinnin valmistelussa selvitettiin alueen esihistoriallista potentiaalia liittyen lähinnä kivikauden ja rautakauden asutukseen, lisäksi selvitettiin historiallisen ajan maankäyttöä ja asutusta inventoitavalla alueella. Historiallisen ajan kohteiden arkeologista potentiaalia selvitettiin tarkastelemalla historiallisen ajan karttoja, mm. tilus- ja rajakartat 1800-luvun alusta, pitäjänkartasto 1800-luvun puolivälistä 1900-luvun alkuun ja Senaatinkartasto 1800-luvun lopulta sekä ns. Kuninkaan kartasto 1700–1800-lukujen vaihteesta (ks. luku Luettelo historiallisista kartoista). Kartta-aineisto oli saatavissa digitoituna Kansallisarkiston verkkopalvelusta. Lisäksi tarkasteltiin 1900-luvun kartta- ja ilmakuva-aineistoja, joiden avulla maastossa havaittavat ilmiöt voivat selittyä. Vanhoja peruskarttoja ja Senaatinkartastoa tarkasteltiin vanhatkartat.fi -sivustolla ja vanhoja ilmakuvia paikkatietoikkuna.fi -sivustolla. Taustatietoa alueesta hankittiin mm. pitäjänhistorioista ja aiemmista tutkimusraporteista.

Valmisteluvaiheessa arkeologisia ilmiöitä etsittiin myös Maanmittauslaitoksen ilmalaserkeilausaineistosta tuotetuista visualisoinneista, joissa erityisen hyvin näkyvät maahan kaivetut rakenteet. Tässä tapauksessa käytössä oli MML:n tuottamasta uudesta, aiempaa selvästi tarkemmasta 5p/m² aineistosta tuotettu visualisointi, josta havaitut ilmiöt tarkastettiin maastossa.



Maanmittauslaitoksen ilmalaserkeilausaineistosta tehty visualisointi Kannistonmäen maanpinnan muodoista. Sinisellä merkityt muutamat havainnot, jotka tarkistettiin maastossa. Oranssilla havainnot, jotka tehtiin maastossa, mutta jotka eivät näy visualisoinnissa.

3. Inventointialue ja sen historiaa

3.1. Inventointialue

Inventointialue on laajuudeltaan noin 290 hehtaaria ja se sijaitsee Kulloontien, Järvenpääntien, Tuusulantien sekä Tuusulan ja Keravan kuntarajan rajaamalle alueelle sekä näiden väylien lähiympäristöön koillis-Hyrylässä. Alueella Kulloontien pohjoispuolella on Keravan hautausmaa ja sen itä- ja kaakkoispuolella on asutusta. Alueen keskiosan halki virtaa Piilioja, jonka molemmin puolin on peltoja. Alueen pohjoisosassa on peltojen lisäksi harvaa asutusta ja keskiosassa muutamia yksittäisiä asuintontteja.

Alueen eteläpuolen ympäristö muodostuu kallioisesta metsäalueesta ja kallioiden välisistä kosteista notkelmista. Maaperä on mäkialueilla kalliota ja moreenia sekä hiesua. Inventointialueen länsi- ja pohjoisosissa on peltoja. Metsätyyppi on kuusivoittainen sekametsä. Paikoin alavammilla ja kosteammilla alueilla kasvaa tiheää nuorta lepikkoa.

Inventointialueen korkeimmat maastonkohdat ovat Heinämaanmäellä ja Kannistonmäellä, joiden huiput ovat noin 65–70 metriä mpy. (merenpinnan yläpuolella). Matalimmat alueet, noin 40 metriä mpy., ovat pelloilla Heinämaanmäen ja Kannistonmäen pohjois- ja luoteispuolilla.



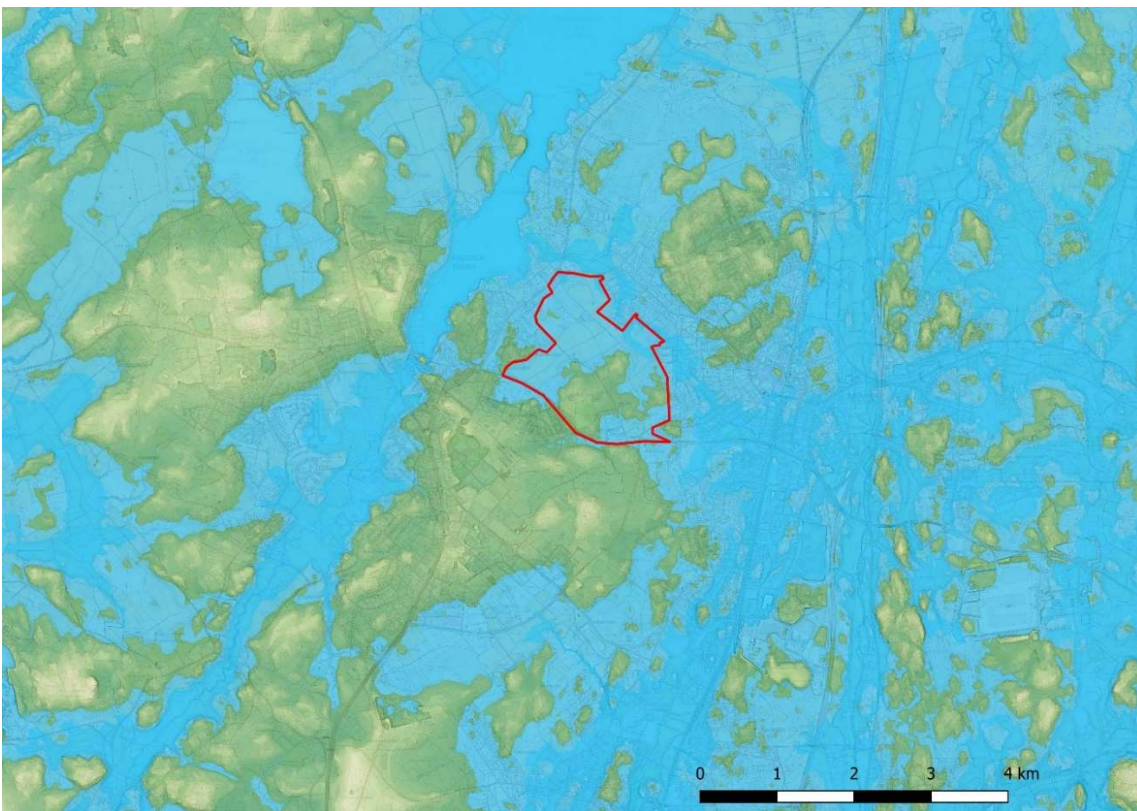
AKDG7359:7 Heinämaanmäen eteläosan korkeampi kallio, jossa puolustusvarustuksia. Kuvattu luoteesta. Kuvaaja Heli Lehto.



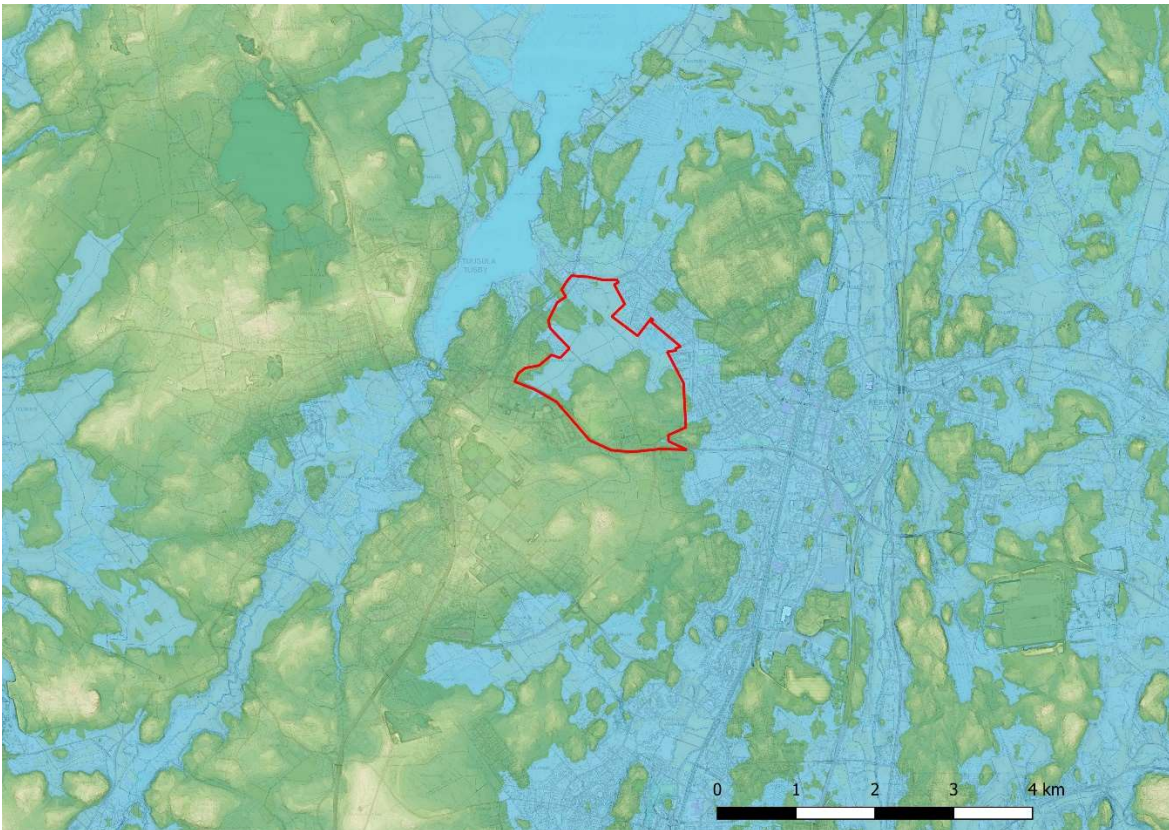
AKDG7359:1 Yleiskuva inventointialueen pohjoisosasta. Saksan itä- ja eteläpuolen peltoja. Kuvattu luoteesta. Kuvaaja Heli Lehto.

3.2. Alueen historiaa ja tutkimushistoriaa

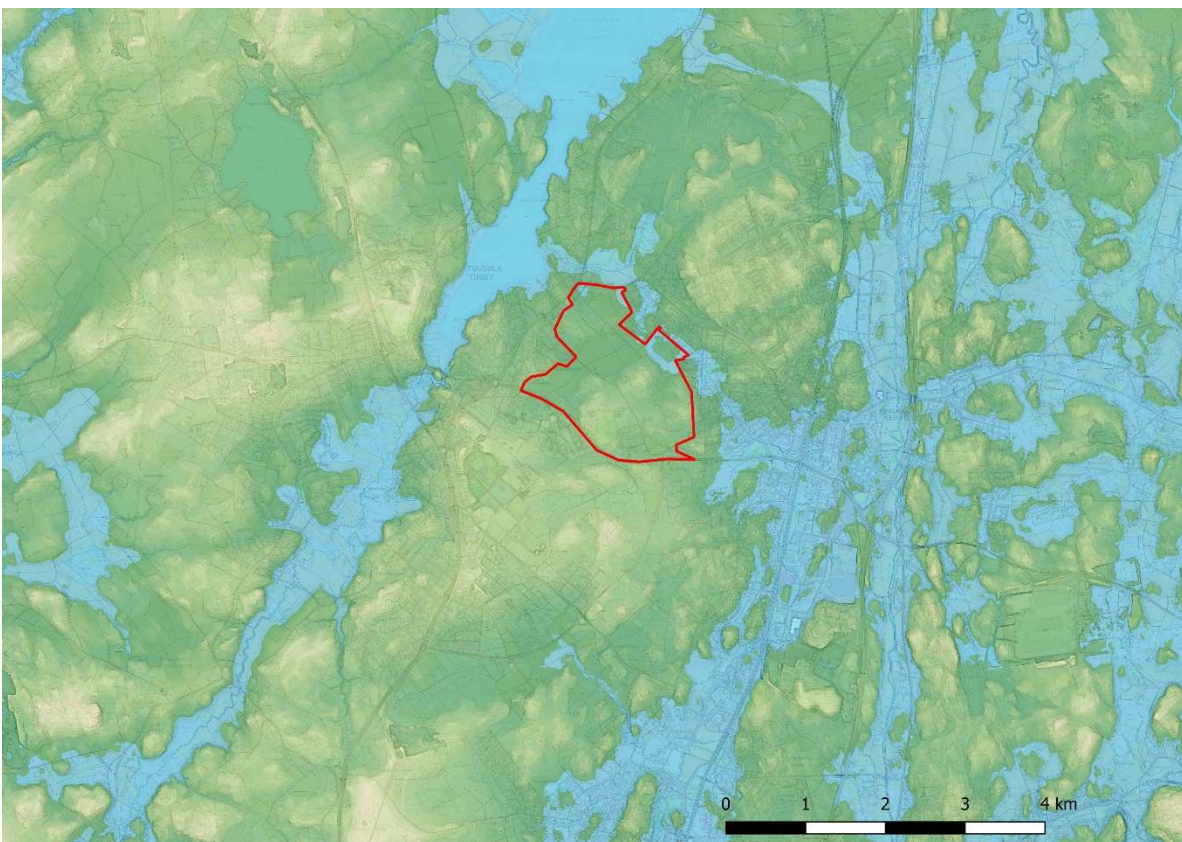
Alueen topografiaan on vaikuttanut jääkautta seurannut maankohoaminen. Helsingin seudulla nykyinen maankohoaminen on noin 3 mm/vuosi. Heti jääkauden jälkeen maankohoaminen on ollut tätä huomattavasti nopeampaa. Inventointialueen korkeimmat kohdat, noin 65–70 metriä mpy., paljastuivat veden alta jääkauden jälkeen noin 5800 eaa. (ennen ajanlaskun alkua). Nopean maankohoamisen takia merenranta oli vetäytynyt alueelta noin 5400 eaa.



Alue noin 5800 eaa., kun korkeimmat alueet olivat jo nousseet merestä ja muodostivat eri kokoisia saaria. Kannistonmäen ja Heinämaanmäen kalliot ovat jo veden yläpuolella. (Rantavaihe hahmotettu 50 metrin korkeuskäyrän mukaan, malli Vesa Laulumaa)

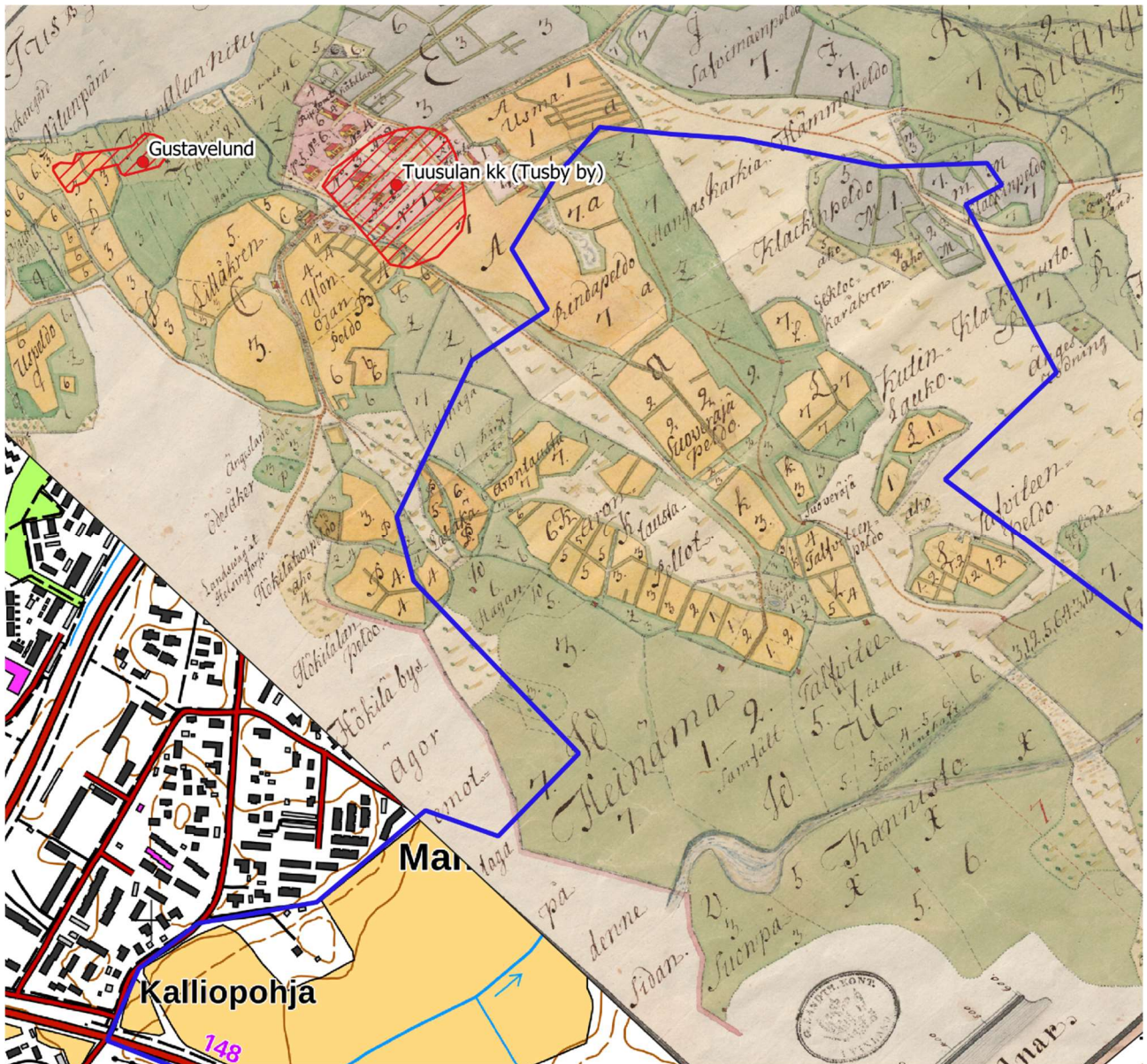


Alue noin 5600 eaa., kun inventointialueen eteläosa on noussut kokonaan merestä, mutta pohjoisosa oli vielä veden alla. (Rantavaihe hahmotettu 46 metrin korkeuskäyrän mukaan, malli Vesa Laulumaa)



Alue noin 5400 eaa., kun meri oli jo pääasiassa vetäytynyt alueelta. Mattila on vielä kapeassa merenlahdessa saarena irrallaan ympäröivästä alueesta. (Rantavaihe hahmotettu 42 metrin korkeuskäyrän mukaan, malli Vesa Laulumaa)

välille. Nyt inventoitavana ollut alue kuului Tuusulan kirkonkylään, jonka vanhin asutus sijaitsi inventointialueen vieressä sen luoteispuolella. Maankäyttö ja asutus inventointialueella näyttää historiallisten karttojen perusteella vähäiseltä. Inventointialueen pohjoisosassa on sijainnut Tuusulan kirkonkylän peltoja. Lisäksi Pii-liojan rehevää laaksoa on käytetty laiduntamiseen ja niittyinä. Muuten inventointialueella ei ole juuri esiintynyt maankäyttöä vielä 1900-luvullakaan, jolloin samat pohjoisosan alueet asutetaan. Kun inventointialueen etelärajana oleva Kulloontie rakennettiin 1970-luvulla, rakentaminen lisääntyi sen molemmin puolin, myös inventointialueen eteläosissa.



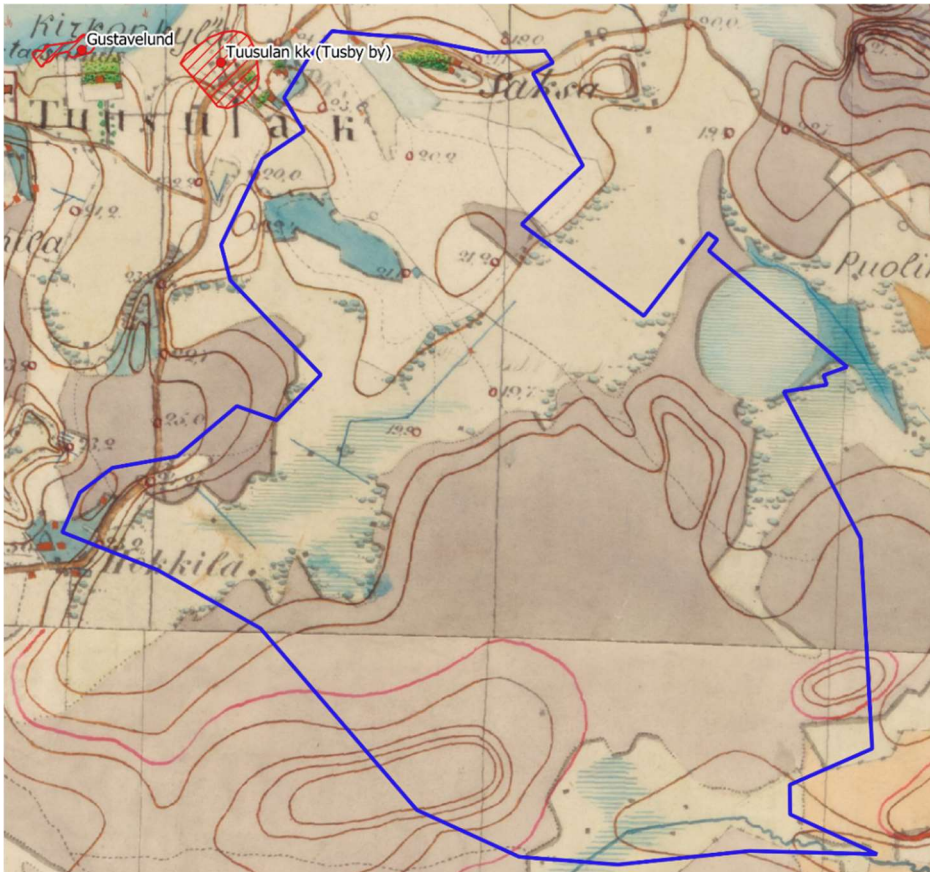
Inventointialue asemituna tiluskartalle vuodelta 1758. Vain inventointialueen pohjoisosa osuu kartalle. Siellä sijaitsee lähinnä peltoja ja niittyjä. Inventointialueen raja merkitty sinisellä, läheiset historiallisen ajan muinaisjännökset merkitty punaisella muinaisjännösrekisterin mukaan. Kartan aseointi ja karttakuva Aleksii Stenberg. Kartta kansallisarkisto B50:3/5 Kirkonkylä/Tusby Kyrkoby; Egokarta med beskrifning (1758-1758).

Hyrylään perustettiin venäläinen varuskunta noin vuonna 1850. Sen jälkeen alueella liikkui paljon venäläisiä joukkoja, ja vähitellen varuskunta-alueita rakennettiin lisää ja laajennettiin. 1850-luvun loppuun mennessä alueella oli 11 rakennusta, joiden joukossa muun muassa sotasairaala, parakkeja, keittiö, väliaikainen kirkko ja virkamiesten talo. Näiden lisäksi varuskunnan käytössä oli laajoja alueita kasarmeille ja ampumaradoille.

Tämän jälkeen varuskunnan historiassa on useita rakennusvaiheita. Varuskunta sijaitsi Hyrylässä aina vuoteen 2006 saakka, jolloin se lakkautettiin. Vaikka varuskunnan rakennustoiminta ei ulottunut inventointialueelle, on sen alueella liikkunut joukkoja harjoittelemassa. (Kekkonen 2007: 77–79, 206.)



Ote Kuninkaankartastosta (1776–1805), karttalehdestä XIV 16. Tuusulan kirkonkylä ja Hyökkälä on merkitty inventointialueen länsi- ja luoteispuolelle. Inventointialue on asumatonta, mutta sen läpi kulkee tie kirkonkylältä kaakkoon. (Harju ja Lappalainen 2012)



Inventointialue asemoituna Seenaatinkartastoon vuodelta 1898. Alueella ei juurikaan ole merkkejä asutuksesta. Inventointialueen raja merkitty sinisellä, läheiset historiallisen ajan muinaisjäännökset merkitty punaisella muinaisjäännösrekisterin mukaan. Kartan aseointi ja karttakuva Aleks Stenberg. Kartta kansallisarkisto (Lehti IX 30, 1898).

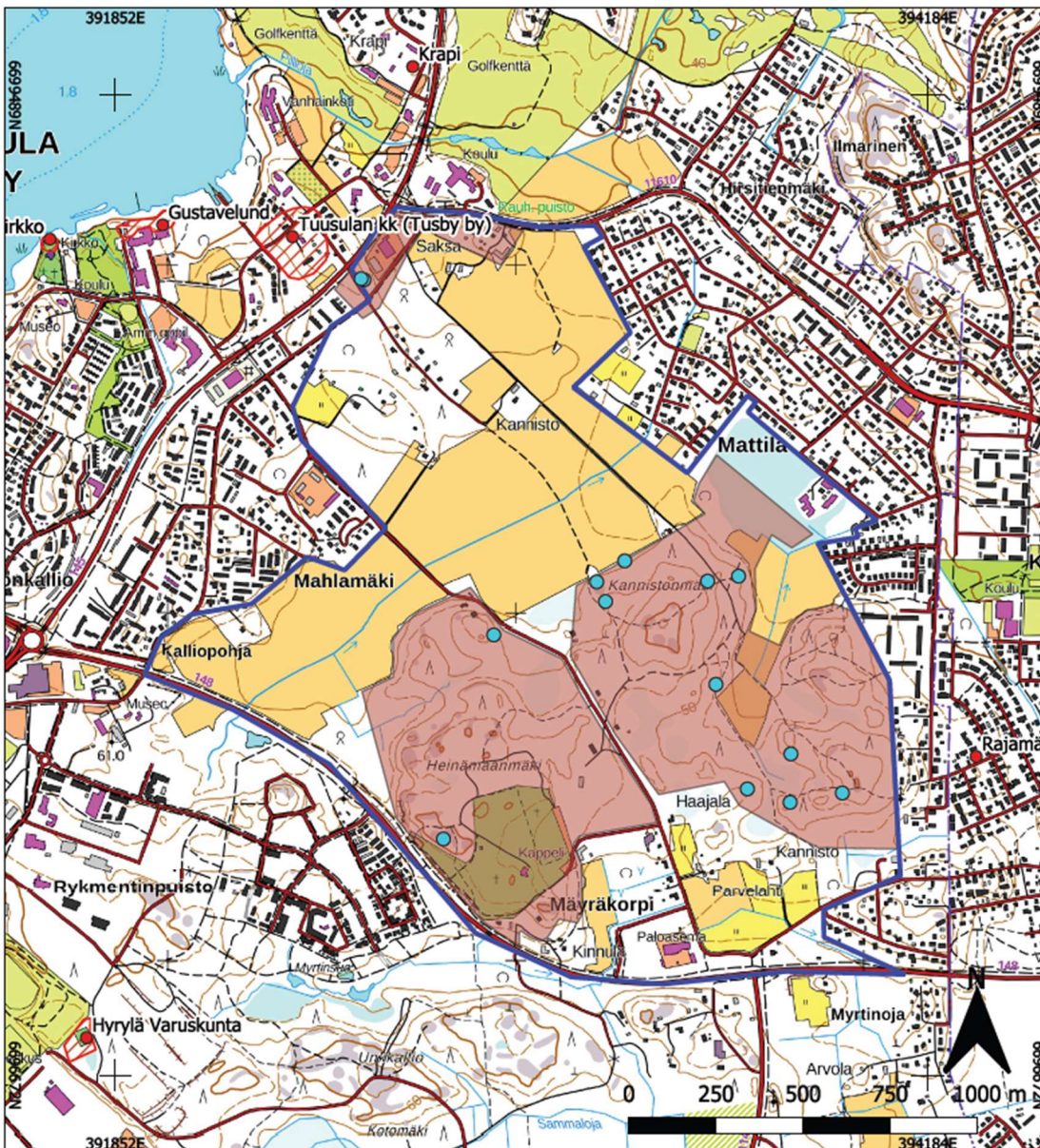
Inventointialueen ympäristössä on tehty aiemmin kaksi inventointia. Vuonna 2006 Kirsi Luoto Museoviraston Arkeologian osastolta inventoi Tuusulan esihistoriallisia kohteita ja vuonna 2009 Katja Vuoristo Museoviraston Rakennushistorian osastolta inventoi Tuusulan historiallisen ajan muinaisjäänköksiä. Vuoden 2006 inventoinnissa keskityttiin ensin kaavoituksen kannalta kiireellisimmille alueille, joita olivat Kehä IV-hankkeen vaikutusalue kunnan eteläosassa, Koskenmäen asemakaava-alue sekä Kirjokallio-Vesitornin alue. Inventoinnissa ei löydetty nyt inventoitavalta Koillis-Hyrylän alueelta muinaisjäänköksiä. (Luoto 2006.)

Vuoden 2009 inventointi tehtiin, koska vuoden 2006 inventoinnissa ei inventoitu lainkaan historiallisen ajan muinaisjäänköksiä. Tämä inventointi ei kuitenkaan ulottunut nyt inventoitavalle alueelle. (Vuoristo 2009: 4.)

4. Inventoinnin maastotyöt

Inventoinnin maastotyön tekivät tutkijat Heli Lehto ja Johanna Seppä sekä apulaistutkija Aleks Stenberg 16.–17.10.2023. Olosuhteet olivat inventointia varten hyvät, joskin maasto oli paikoin hyvin märkää.

Inventointialuetta käytiin läpi havainnoimalla ja potentiaalisesti katsottuihin maastonkohtiin sekä ilmalaserkeilausaineistossa havaittuihin maarakenteisiin tehtiin koepistoja lapiolla tai maakairalla. Peltoalueita ei ollut muokattu, joten pintapoimintaa niillä ei voitu tehdä. Inventoidut alueet on merkitty alla olevaan karttaan 1.



Kartta 1, jossa punaisella rasterilla käydyt alueet ja vaaleansinisillä pisteillä havaitut ilmiöt ja rakenteet. Inventointialue on rajattu sinisellä. Punaisilla pisteillä ja raitarasterilla tunnetut muinaisjäänköset muinaisjäänkörekisterin mukaisesti. Taustakartta MML. Kartta Aleks Stenberg.

5. Yhteenveto tuloksista

Alueella ei ollut ennestään tunnettuja muinaisjäänöksiä tai löytöpaikkoja.

Tässä raportissa arkeologiset kohteet on luokiteltu lajityypeittäin Museoviraston käyttämän luokittelun mukaisesti. Kiinteä muinaisjäänös on muinaismuistolain (295/1963) tarkoittama arkeologinen jäännös. Kiinteät muinaisjäänökset ovat rauhoitettuja muistoina Suomen aikaisemmasta asutuksesta ja historiasta. Muu kulttuuriperintökohde ei ole muinaismuistolain tarkoittama kiinteä muinaisjäänös, mutta sen säilyttäminen on perusteltua historiallisen merkityksen ja kulttuuriperintöarvojen takia. Muihin kulttuuriperintökohteisiin sisältyy pääasiassa 1800-luvulle ja 1900-luvun alkuun ajoittuvia jäännöksiä. Muita kulttuuriperintökohteita voidaan esittää säilytettäväksi esimerkiksi kaavoituksen yhteydessä. Muu kohde on inventoinnissa havaittu ilmiö, esim. kuoppa tai kiviröykkiö, jonka ikä on ilmeisen nuori tai kohde on arkeologiselta merkitykseltään niin vähäinen tai epämääräinen, että sitä ei ole syytä luokitella kumpaakaan edellä mainituista ryhmistä.

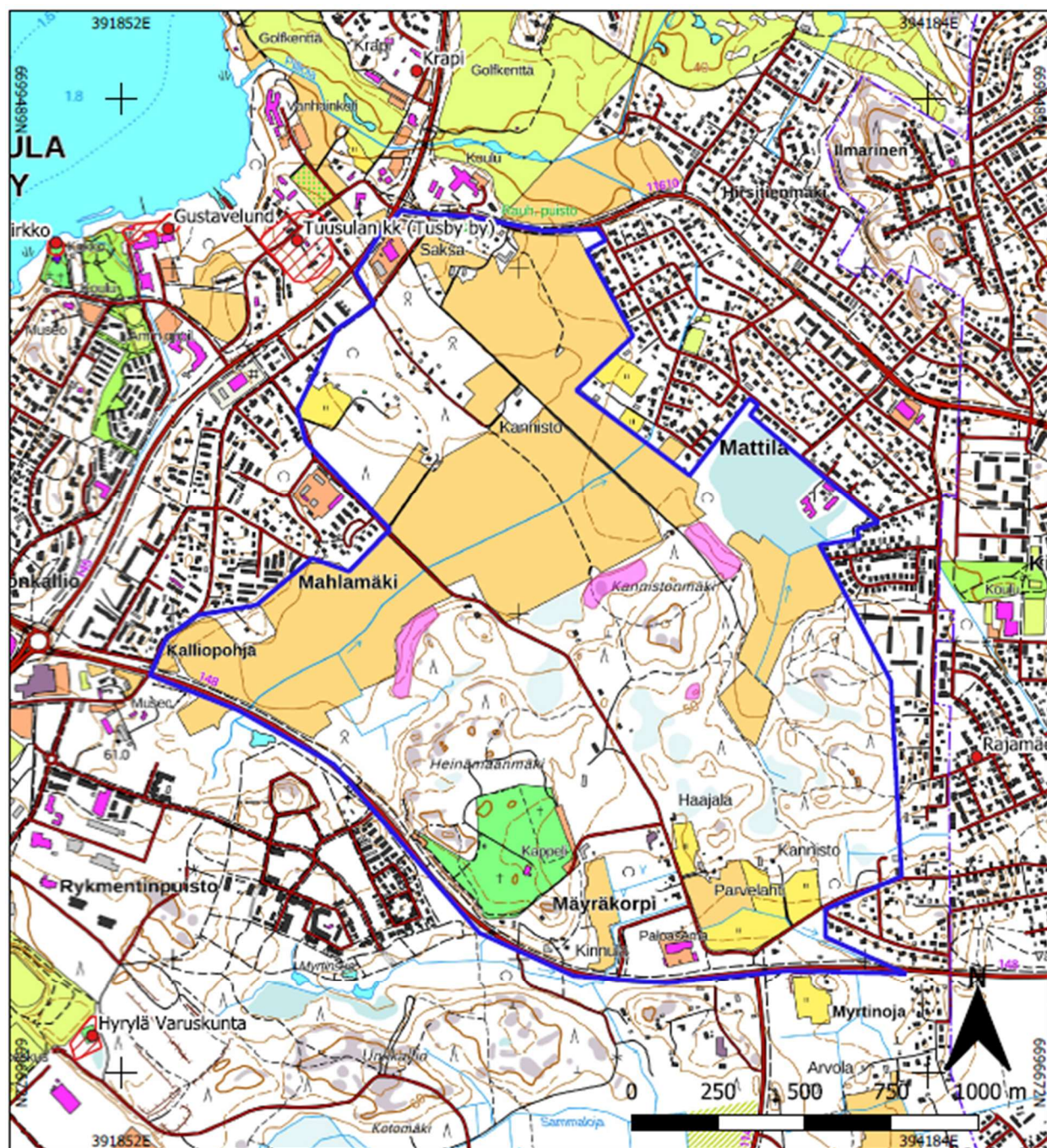
Uusia kohteita inventoinnissa löytyi vähän, mikä oli odotettua alueen luonteen huomioon ottaen. Esihistorian osalta alue on melko korkealla ja käynyt läpi merenrantavaiheet nopeasti, joten kivikauden asutuksen potentiaali on melko pieni. Alueelta kuitenkin hahmotettiin potentiaalisia alueita, joilla maastonmuodot, korkeus 40–50 m mpy ja maaperä voisivat olla otollisia kivikauden asuinpaikoille (Kartta 2). Kairalla ja koepistolla alueilta ei kuitenkaan löytynyt merkkejä muinaisjäänöksistä. Pronssi- ja rautakautta ei ennestään juuri tunneta inventointialueelta eikä lähiseudultaan, johtuen lähinnä vesistöjen puutteesta ja huonoista viljelymahdollisuuksista. Historiallisen ajan osalta alue on ollut peltoja sekä kallioista takamaata.

Inventoinnissa ei löydetty kiinteitä muinaisjäänöksiä tai muita kulttuuriperintökohteita. Kaikki löytyneet uudet kohteet on luokiteltu muiksi kohteiksi. Yhtä lukuun ottamatta kaikissa kohteissa on joko kuoppia tai kiviröykkiötä. Kohde Heinämaanmäki 1 liittyy Hyrylän varuskuntaan ja siellä on harjoitukseksi rakennettuja kivantoja, valleja ja poteroita. Kohteilla ei ole siinä määrin arkeologista tai kulttuurihistoriallista arvoa, että niitä täytyisi kaavahankkeessa erityisesti huomioida. Ne ovat mukana raportissa merkinä siitä, että kohteet on havaittu ja huomioitu inventoinnissa, mikäli niistä tulee myöhemmin esimerkiksi ilmoituksia.

Alla on taulukko inventointikohteista ja koostekartta niiden sijainnista on edellisellä sivulla. Yksityiskohtaiset tiedot kuvineen ja karttoineen löytyvät Kohdekuvaukset-osiosta.

Taulukko 1. Inventoinnissa löytyneet muut kohteet aakkosjärjestyksessä

Nimi	Laji	Tyyppi	Tarkenne	Ajoitus
Haajala	muu kohde	maarakenteet	kuopat	moderni
Heinämaanmäki 1	muu kohde	puolustusvarustukset		moderni
Heinämaanmäki 2	muu kohde	kivirakenteet	röykkiöt	moderni
Kannisto 1	muu kohde	maarakenteet		moderni
Kannisto 2	muu kohde	maarakenteet	kuopat	moderni
Kannisto 3	muu kohde	maarakenteet	kuopat	moderni
Kannistonmäki 1	muu kohde	maarakenteet	kuopat	moderni
Kannistonmäki 2	muu kohde	maarakenteet	kuopat	moderni
Kannistonmäki 3	muu kohde	kivirakenteet	röykkiöt	moderni
Kannistonmäki 4	muu kohde	maarakenteet	kuopat	moderni
Kannistonmäki 5	muu kohde	maarakenteet	kuopat	moderni
Kannistonmäki 6	muu kohde	maarakenteet	kuopat	moderni
Mahlamäentie	muu kohde	maarakenteet	kuopat	moderni



<p>TUUSULA Koillis-Hyrylän arkeologinen inventointi</p> <p>H. Lehto 2023</p>	<p>Yleiskartta Maastossa tehtyjen havaintojen perusteella kivikauden osalta potentiaalisiksi määritetyt alueet mk 1:15000</p>	
<p>mitt. Aleksi Stenberg digit. Aleksi Stenberg</p>	<p>Koord.: ETRS-TM35FIN Korkeus: N2000</p>	<p>Kartta 7</p>
<p>MUSEOVIRASTO ARKEOLOGISET KENTTÄPALVELUT</p>		

- Potentiaaliset alueet
- Muinaisjäännpiste
- Muinaisjäännsalue
- Inventointialue

Kuvaluettelo

AKDG7359

Numero	Aihe	Kuvaaja
1	Yleiskuva inventointialueen pohjoisosasta. Saksan itä- ja eteläpuolen peltoja. Kuvattu luoteesta.	HL
2	Yleiskuva inventointialueen luoteisosasta. Mahlamäentien ja Olkimaan-tien risteys ympäristöineen. Kuvattu luoteesta.	HL
3	Yleiskuva inventointialueen koillisosasta. Mattilan metsittynyt turve-suoalue sekä viereinen heinäpelto. Kuvattu lounaasta.	HL
4	Yleiskuva Heinämaanmäen pohjoisosan märestä ja tiheästä lepikosta. Kuvattu kaakosta.	HL
5	Yleiskuva Heinämaanmäen länsilaidalta kohti Kalliopohjaa. Kuvattu idästä.	HL
6	Haajala 1 veden täyttämä kuoppa. Kuvattu lännestä.	HL
7	Heinämaanmäen eteläosan korkeampi kallio, jossa puolustusvarustuk-sia. Kuvattu luoteesta.	HL
8	Heinämaanmäki 1 kohde 1. Kuvattu pohjoisesta.	HL
9	Heinämaanmäki 1 kohde 1. Kuvattu kaakosta.	HL
10	Heinämaanmäki 1 kohde 1. Kuvattu lounaasta.	HL
11	Heinämaanmäki 1 kohde 2. Kuvattu lännestä.	HL
12	Heinämaanmäki 1 kohde 3. Yhdyshautaa ja sen päässä oleva tähystys-paikka. Kuvattu lounaasta.	HL
13	Heinämaanmäki 1 kohde 4. Kuvattu lännestä.	HL
14	Heinämaanmäki 1 kohteen 4 länsipuolella olevia kuoppia. Kuvattu itä-koillisesta.	HL
15	Heinämaanmäki 1 kohde 5. Taustalla kohde 1. Kuvattu idästä.	HL
16	Heinämaanmäki 1 alueen itäisimmät kuopat aivan hautausmaan lai-dalla. Kuvattu lännestä.	JS
17	Heinämaanmäki 2. Pieni kivikasa Saviriihentien eteläpuolella. Kuvattu idästä.	JS
18	Kannisto 1 kaivanto ja suoja. Kuvattu luoteesta.	HL
19	Kannisto 2 kellarikuoppa. Kuvattu pohjoisesta.	HL
20	Kannisto 3 pitkulainen kuoppa. Kuvattu lännestä.	JS
21	Kannistonmäki 1 hiekkakuoppa. Kuvattu luoteesta.	HL
22	Kannistonmäki 2 pitkulainen kuoppa. Kuvattu pohjoisesta.	JS
23	Kannistonmäki 3 rajamerkki tai raivausröykkiö. Kuvattu etelästä.	JS
24	Kannistonmäen itäosassa oleva kuoppa Kannistonmäki 4 ja ympäristöä. Kuvattu kaakosta.	HL
25	Apulaistutkija Aleks Stenberg mittaa Kannistonmäki 4:n kuoppaa. Ku-vattu kaakosta.	HL
26	Kannistonmäki 5 mahdollinen kellarikuoppa. Kuvattu lännestä.	HL
27	Kannistonmäen kaakkoispuolella oleva kuoppa Kannistonmäki 6. Ku-vattu lännestä.	HL

28	Mahlamäentie eteläisempi kuoppa 1. Taustalla kuoppa 2. Kuvattu kaakosta.	HL
29	Mahlamäentie pohjoisempi kuoppa 2. Kuvattu idästä.	HL

Lähteet

Painetut lähteet

Harju, Erkki-Sakari; Lappalainen, Jussi T. 2012: *Kuninkaan kartasto Etelä-Suomesta 1776–1805*. SKS:n toimituksia 1373.

Hyvärinen, Hannu 1999: Shore Displacement and Stone Age Dwelling sites near Helsinki, Southern Coast of Finland. Teoksessa Huurre, M. (ed.), *Dig It All*. Papers dedicated to Ari Siiriäinen. The Finnish Antiquarian Society & The Archaeological Society of Finland, Helsinki. 79–89.

Kekkonen, Ilmo (toim.) 2007: *Tuusula sotilaspitäjänä – Hakkapeliitoista ohjusmiehiin – 600 vuotta Tuusulan seudun sotahistoriaa ja sotilasperinteitä*. Tuusula – Taistelukoulun perinneyhdistys.

Peltovuori, Risto O. 1975: *Suur-Tuusulan historia II*. Tuusula-Kerava-Järvenpää. Seurakunnan perustamisesta Suomen sotaan 1643–1808. Tuusulan kunta, Keravan kaupunki ja Järvenpään kaupunki.

Rosenberg, Antti ja Selin, Rauno 1995: *Suur-Tuusulan historia III*. Tuusula-Kerava-Järvenpää. Suomen sodasta 1808–1809 itsenäisyyden ajan alkuun. Tuusulan kunta, Keravan kaupunki ja Järvenpään kaupunki.

Siiriäinen, Ari ja Sarkamo, Jaakko 1983: *Suur-Tuusulan historia I*. Tuusula-Kerava-Järvenpää. Esihistoriallisesta ajasta seurakunnan perustamiseen 1643. Tuusulan kunta, Keravan kaupunki ja Järvenpään kaupunki.

Arkistolähteet

Luoto, Kirsi 2006: Tuusulan arkeologinen inventointi. Museovirasto, Arkeologian osasto. Museoviraston arkisto.

Vuoristo, Katja 2009: Tuusulan historiallisen ajan muinaisjäännösinventointi 4.–15.5.09. Museovirasto, Rakennushistorian osasto. Museoviraston arkisto.

Internet-lähteet

Museoviraston asiat, <https://asiat.museovirasto.fi>

Kansallisarkiston verkkopalvelut, www.arkisto.fi

Maanmittauslaitos. Avoimien aineistojen tiedostopalvelu. [Avoimien aineistojen tiedostopalvelu \(maanmittauslaitos.fi\)](http://avoimien.aineistojen.tiedostopalvelu.maanmittauslaitos.fi)

Paikkatietoikkuna, <http://www.paikkatietoikkuna.fi>

Vanhat kartat -sivusto www.vanhatkartat.fi

Luettelo inventoinnissa käytetyistä historiallisista kartoista

Linkkien avulla pääsee karttoihin Kansallisarkiston verkkosivuilla

- Tiluskartta Tuusulan kirkonkylä 1706

Maanmittaushallituksen uudistusarkisto. MHA U Uudistuskartat ja -asiakirjat. B UUDENMAAN LÄÄNI. Tuusula. B50:3/1-2 Kirkonkylä / Tusby kyrkoby; Åker- och ängskarta med beskrifning (1706-1706). Tiedosto 2. Kansallisarkisto. Viitattu 22.11.2023.

[Linkki karttaan](#)

- Isojakokartta Tuusulan kirkonkylä 1758

Maanmittaushallituksen uudistusarkisto. MHA U Uudistuskartat ja -asiakirjat. B UUDENMAAN LÄÄNI. Tuusula. B50:3/5 Kirkonkylä / Tusby kyrkoby; Egokarta med beskrifning (1758-1758). Tiedosto 1. Kansallisarkisto. Viitattu 22.11.2023.

[Linkki karttaan](#)

- Isojakokartta Tuusulan kirkonkylä ja Hyökkälä 1777

Maanmittaushallituksen uudistusarkisto. MHA U Uudistuskartat ja -asiakirjat. B UUDENMAAN LÄÄNI. Tuusula. B50:3/7-13 Kirkonkylä / Tusby kyrkoby; och Hyökkälä: Egokarta och delningsbeskrifning (1777-1777). Tiedosto 1. Kansallisarkisto. Viitattu 22.11.2023.

[Linkki karttaan](#)

- Isojakokartta Tuusulan kirkonkylä ja Hyökkälä 1888–1891

Maanmittaushallituksen uudistusarkisto . MHA U Uudistuskartat ja -asiakirjat. B UUDENMAAN LÄÄNI. Tuusula. B50:3/29-57 Kirkonkylä / Tusby kyrkoby; och Hyökkälä: Egoregleringskarta och handlingar (1888-1891). Tiedosto 1. Kansallisarkisto. Viitattu 22.11.2023.

[Linkki karttaan](#)

Maanmittaushallituksen uudistusarkisto . MHA U Uudistuskartat ja -asiakirjat. B UUDENMAAN LÄÄNI. Tuusula. B50:3/29-57 Kirkonkylä / Tusby kyrkoby; och Hyökkälä: Egoregleringskarta och handlingar (1888-1891). Tiedosto 2. Kansallisarkisto. Viitattu 22.11.2023.

[Linkki karttaan](#)

- Senaatinkartasto, lehti IX 30, 1898

Maanmittaushallituksen historiallinen kartta-arkisto (kokoelma). Ib.* Senaatin kartasto. IX 30 [Tuusula] (--). Tiedosto 1. Kansallisarkisto. Viitattu 22.11.2023.

[Linkki karttaan](#)

Kohdekuvaukset

Haajala (uusi kohde, ei mj-tunnusta)

Muinaisjäännöstyyppi: maarakenteet

Alatyyppi: kuopat

Lukumäärä: 1

Ajoitus: moderni

Laji: muu kohde

ETRS-TM35FIN: P: 6697495 I: 393668, Z: 56

Koord. selite: Tarkkuusgps-mittaus

Muinaisjäännösrekisterin kuvaus:

Uusi kohde ei aiempaa kuvausta.

Inventointihavainnot:

Haajalassa nuorta puuta kasvavassa metsässä oleva kuoppa, joka oli täynnä vettä. Sen pohjalla ja reunoilla ei kairatessa havaittu hiiltä. Kuoppa on soikea ja kooltaan noin 4 m x 2 m. Liittyy todennäköisesti moderniin metsänkäyttöön.

Tarkastuspäivä: 16.10.2023

Digikuvat: AKDG7359:

Löydöt: -

Aiemmat löydöt: -

Aiemmat tutkimukset: -

Alakohteet: -



AKDG7359:6 Haajala 1 veden täyttämä kuoppa. Kuvattu lännestä. Kuvaaja Heli Lehto.



TUUSULA Koillis-Hyrylän arkeologinen inventointi		Karttaote Kannistonmäki Maastossa tarkastetut kohteet	
H. Lehto 2023		mk 1:2000	
mitt. Aleks Stenberg digit. Aleks Stenberg		Koord.: ETRS-TM35FIN	Kartta 6
		Korkeus: N2000	
MUSEOVIKASTO ARKEOLOGISET KENTTÄPALVELUT			

- Haajala kuoppa
- Kannisto kuoppa
- Kuopan sijaintipiste
- Inventointialue

Heinämaanmäki 1 (uusi kohde, ei mj-tunnusta)

Muinaisjäännöstyyppi: puolustusvarustukset

Alatyyppi:

Lukumäärä: 5

Ajoitus: 1900-luku

Laji: muu kohde

Koordinaatti ETRS-TM35FIN: P: 6697342 I: 392811, Z: 58–65 m mpy

Koord. selite: Alueen keskikoordinaatti

Muinaisjäännösrekisterin kuvaus:

Uusi kohde, ei aiempaa kuvausta.

Inventointihavainnot:

Heinämaanmäen eteläosassa Keravan hautausmaan länsipuolella ja tunnuksettoman hautausmaa-alueen pohjoispuolella sijaitsevalla kalliolla havaittiin kolme kivirakennetta. Mäen etelärinteellä ja itä- sekä kaakkoispuolella havaittiin myös kuoppia ja taisteluhaudan osia. Selkein havaittu kivirakenne (kohde 1) sijaitsi kallion korkeimmalla kohdalla sen keskellä. Se muodostui luonnonkivistä tehdystä lähes pyöreästä vallista, jonka sisäänkäynti oli pohjoislaidalla. Kehän keskellä oli pieni kasa luonnonkiviä todennäköisesti perustuksen jäänteinä. Kivikehä oli ulkohalkaisijaltaan noin seitsemän metriä, sen seinät olivat noin metrin paksut ja rakennettu noin 20–30 cm halkaisijaltaan olevista kivistä. Vallin korkeus oli noin puoli metriä.

Edellisen länsipuolella kallion päässä oli toinen kaareva kivirakenne (kohde 2), joka oli kuitenkin epämääräisempi kuin kohde 1. Rakenteen päällä kasvoi kuusia, joista yksi oli kaatunut ja sen juurakko oli samalla hajottanut rakennetta. Rakenne oli kuitenkin melko pyöreä ja sen sisäänkäynti on todennäköisesti ollut koillisessa. Rakenteeseen on käytetty sekä pyöreitä että särmikkäämpiä kiviä.

Kohde 3 sijaitsi kohteen 1 alapuolella rinteessä. Siinä havaittiin lyhyt pätkä taisteluhautaa ja sen itäpäässä tähytysasema.

Kohde 4 on tuliaseman jäänteet kallion kaakkoispuolella. Tuliasemasta on jäljellä kuoppa, joka on halkaisijaltaan noin kolme metriä leveä ja noin 120 cm syvä. Sen pohjoispuolella erottuu sisäänkäynnin sijainti ja tuliaseman taustalla olleen tilan painannetta.

Kohde 5 sijaitsi kallion itäpäässä ja se koostui maantasaisesta lähes kolmionmuotoisesta kivikosta, jonka laidalla oli kallioon kiinnitetty rautatappi. Kohde on jokin perustus tai muu purettu rakenne. Alueella on myös useita pienempiä kuoppia, jotka liittyvät samaan toimintaan kuin mainitut rakenteet. Niistä itäisimmät ovat aivan hautausmaan laidalla.

Kyseessä on todennäköisesti Hyrylän varuskunnan toimintaan liittyvä alue. Alueella on ennen Kulloontien ja Keravan hautausmaan rakentamista ollut varuskunnan pioneerityömaa (Kekkonen 2007: 206), johon rakenteiden tulkitaan liittyvän. Maailmansotien aikaiset puolustusvarustukset luokitellaan muinaisjäännöksiksi, mutta muut 1900-luvun linnoitteet ja varustukset eivät saa muinaisjäännösstatusta. Sen sijaan ne voidaan luokitella muiksi kulttuuriperintökohteiksi. Tässä tapauksessa kyseessä on 1900-luvun harjoitusalue, joka luokitellaan muuksi kohteeksi.

Tarkastuspäivä: 16.10.2023

Digikuvat: AKDG7359:6–15

Löydöt: -

Aiemmat löydöt: -

Aiemmat tutkimukset: -

Alakohteet: Kohde 1 P= 6697362 I= 392796 z= 67,0

Kohde 2 P= 6697377 I= 392768 z= 65,5

Kohde 3 P= 6697343 I= 392790 z= 62–63,5

Kohde 4 P= 6697320 I= 392811 z= 62,3

Kohde 5 P= 6697361 I= 392808 z=66,2



AKDG7359:8 Heinämaanmäki 1 kohde 1. Kuvattu pohjoisesta. Kuvaaja Heli Lehto.



AKDG7359:11 Heinämaanmäki 1 kohde 2. Kuvattu lännestä. Kuvaaja Heli Lehto.



AKDG7359:12 Heinämaanmäki 1 kohde 3. Yhdyshautaa ja sen päässä oleva tähystyspaikka. Kuvattu lounaasta. Kuvaaja Heli Lehto.



AKDG7359:13 Heinämaanmäki 1 kohde 4. Kuvattu lännestä. Kuvaaja Heli Lehto.



AKDG7359:15 Heinämaanmäki 1 kohde 5. Taustalla kohde 1. Kuvattu idästä. Kuvaaja Heli Lehto.



AKDG7359:16 Heinämaanmäki 1 alueen itäisimmät kuopat aivan hautausmaan laidalla. Kuvattu lännestä. Kuvaaja Johanna Seppä.



TUUSULA Koillis-Hyrylän arkeologinen inventointi		Karttaote Heinämaanmäki 1 maastossa havitut rakenteet	
H. Lehto 2023		mk 1:1000	
mitt. Aleks Stenberg digit. Aleks Stenberg		Koord.: ETRS-TM35FIN Korkeus: N2000	Kartta 2
MUSEOVIRASTO ARKEOLOGISET KENTTÄPALVELUT			

- Kivirakenne
- Maahan kaivettu tulasema
- Juoksuhauda
- Kuoppa/potero
- Alue, jolla kartoittamattomia kuoppia
- Inventointialue

Heinämaanmäki 2 (uusi kohde, ei mj-tunnusta)

Muinaisjäännöstyyppi: kivirakenteet

Alatyyppi: röykkiö

Lukumäärä: 1

Ajoitus: moderni

Laji: muu kohde

ETRS-TM35FIN: P: 6697936 I: 392938, Z: 56

Koord. selite: Maastogps-mittaus

Muinaisjäännösrekisterin kuvaus:

Uusi kohde ei aiempaa kuvausta.

Inventointihavainnot:

Heinämaanmäen pohjoispäässä Savirihentien varressa sen eteläpuolella metsäisessä rinteessä sijaitseva pieni kivikasa. Tien toisella puolella on peltoja. Kohde on kasattu kooltaan 30–50 cm kooltaan olevista kivistä ja se on kooltaan noin 1 m x 1 m. Metsänpohja on alueella kivistä, eikä kohde vaikuta raivausröykkiöltä.

Tarkastuspäivä: 17.10.2023

Digikuvat: AKDG7359:27

Löydöt: -

Aiemmat löydöt: -

Aiemmat tutkimukset: -

Alakohteet: -



AKDG7359:17 Heinämaanmäki 2. Pieni kivikasa Savirihentien eteläpuolella. Kuvattu idästä. Kuvaaja Johanna Seppä.



TUUSULA Koillis-Hyrylän arkeologinen inventointi		Karttaote Heinämaanmäki 2 maastossa havitut rakenteet	
H. Lehto 2023		mk 1:1000	
mitt. Aleks Stenberg digit. Aleks Stenberg		Koord.: ETRS-TM35FIN	Kartta 3
		Korkeus: N2000	
MUSEOVIRASTO ARKEOLOGISET KENTTÄPALVELUT			

● Heinämaanmäki 2 rakenteen sijaintipiste

Kannisto 1 (uusi kohde, ei mj-tunnusta)

Muinaisjäänntyyppi: maarakenteet

Alatyyppi: kuopat

Lukumäärä: 1

Ajoitus: moderni

Laji: muu kohde

ETRS-TM35FIN: P: 6697451 I: 393795, Z: 57

Koord. selite: Tarkkuusgps-mittaus

Muinaisjäännösrekisterin kuvaus:

Uusi kohde ei aiempaa kuvausta.

Inventointihavainnot:

Metsässä sijainnut lyhyt taisteluhautaa muistuttava kaivanto ja sen päässä puusta rakennettu pieni katettu suoja. Kaivanto on etelä-pohjoissuuntainen ja sen pituus on noin kolme metriä ja leveys 50 cm. Pohjoispäässä se kääntyy suorassa kulmassa itään ja jatkuu noin metrin. Suoja on kaivannon eteläpäässä. Sen katon halkaisija on noin 2,5 metriä. Katto on rakennettu ohuista puista, muovipressusta ja oksista. Suojan eteläpuolelta tulee ulos ilma-aukko, jonka ulostuloaukko on kivetty. Suojan sisällä on pieni pitkulainen tila ja pääasiassa maaseinät.

Tarkastuspäivä: 16.10.2023

Digikuvat: AKDG7359:24

Löydöt: -

Aiemmat löydöt: -

Aiemmat tutkimukset: -




Alakohteet: -



AKDG7359:18 Kannisto 1 kaivanto ja suoja. Kuvattu luoteesta. Kuvaaja Heli Lehto.



TUUSULA Koillis-Hyrylän arkeologinen inventointi		Karttaote Kannistonmäki Maastossa tarkastetut kohteet	
H. Lehto 2023		mk 1:2000	
mitt. Aleksi Stenberg digit. Aleksi Stenberg		Koord.: ETRS-TM35FIN	Kartta 6
		Korkeus: N2000	
MUSEOVIKASTO ARKEOLOGISET KENTTÄPALVELUT			

-  Haajala kuoppa
-  Kannisto kuoppa
-  Kuopan sijaintipiste
-  Inventointialue

Kannisto 2 (uusi kohde, ei mj-tunnusta)

Muinaisjäännytyyppi: maarakenteet

Alatyypit: kuopat

Lukumäärä: 1

Ajoitus: moderni

Laji: muu kohde

ETRS-TM35FIN: P: 6697936 I: 392938, Z: 56

Koord. selite: Tarkkuusgps-mittaus

Muinaisjäännösrekisterin kuvaus:

Uusi kohde ei aiempaa kuvausta.

Inventointihavainnot:

Metsärinteeseen kaivettu kellari, jonka sisäänkäynti on pohjoisessa. Varsinaisen kellarin edustalla on pieni levennys sisäänkäynnin kohdalla. Itse kellari on kooltaan noin 2 m x 2,5 m. Kellarin katto on säilynyt vain pieneltä osin, suurin osa siitä on romahtanut. Kellarin päälle on kaatunut muutamia puita. Kellarin ympäristössä on siellä täällä pitkulaisia kuoppia, joiden koko on noin 60 cm x 1,5–2,5 m.

Tarkastuspäivä: 16.10.2023

Digikuvat: AKDG7359:25

Löydöt: -

Aiemmat löydöt: -

Aiemmat tutkimukset: -

Alakohteet: -



AKDG7359:19 Kannisto 2 kellarikuoppa. Kuvattu pohjoisesta. Kuvaaaja Heli Lehto.

Kannisto 3 (uusi kohde, ei mj-tunnusta)**Muinaisjäänöstyyppi:** maarakenteet**Alatyyppi:** kuopat**Lukumäärä:** 1**Ajoitus:** moderni**Laji:** muu kohde**ETRS-TM35FIN:** P: 6697595 I: 393791, Z: 62**Koord. selite:** Maastogps-mittaus**Muinaisjäänösrekisterin kuvaus:**

Uusi kohde ei aiempaa kuvausta.

Inventointihavainnot:

Metsärinteeseen kaivettu pitkänomainen kuoppa. Se on pohjois-eteläsuuntainen ja kooltaan 2 m x 1 m. Rinteessä on myös vanhoja metsäkoneen uria sekä muita lyhyitä pitkulaisia kuoppia poikittain rinteeseen nähden. Todennäköisesti liittyy moderniin metsänkäyttöön.

Tarkastuspäivä: 16.10.2023**Digikuvat:** AKDG7359:26**Löydöt:** -**Aiemmat löydöt:** -**Aiemmat tutkimukset:** -**Alakohteet:** -

AKDG7359:20 Kannisto 3 pitkänomainen kuoppa. Kuvattu lännestä. Kuvaja Johanna Seppä.

Kannistonmäki 1 (uusi kohde, ei mj-tunnusta)**Muinaisjäännytyyppi:** maarakenteet**Alatyypit:** kuopat**Lukumäärä:** 1**Ajoitus:** moderni**Laji:** muu kohde**ETRS-TM35FIN:** P: 6698032 I: 393263, Z: 57**Koord. selite:** Tarkkuusgps-mittaus**Muinaisjäänösrekisterin kuvaus:**

Uusi kohde ei aiempaa kuvausta.

Inventointihavainnot:

Savirihentien pohjoispuolella sijaitseva hiekanottoon käytetty alue, joka näkyy lidarissa. Hiekkaa on otettu epäsäännöllisen muotoiselta alueelta noin 50 cm. Alueella kasvaa puita ja se on varsin märkää.

Tarkastuspäivä: 16.10.2023**Digikuvat:** AKDG7359:**Löydöt:** -**Aiemmat löydöt:** -**Aiemmat tutkimukset:** -**Alakohteet:** -

AKDG7359:21 Kannistonmäki 1 hiekkakuoppa. Kuvattu luoteesta. Kuvaaja Heli Lehto.



TUUSULA Koillis-Hyrylän arkeologinen inventointi		Karttaote Kannistonmäki Maastossa tarkastetut kohteet	
H. Lehto 2023		mk 1:3000	
mitt. Aleks Stenberg digit. Aleks Stenberg		Koord.: ETRS-TM35FIN	Kartta 5
		Korkeus: N2000	
MUSEOVIRASTO ARKEOLOGISET KENTTÄPALVELUT			

- Kuoppa
- Kuopan sijaintipiste
- Inventointialue

Kannistonmäki 2 (uusi kohde, ei mj-tunnusta)

Muinaisjäännöstyyppi: maarakenteet

Alatyyppi: kuopat

Lukumäärä: 1

Ajoitus: moderni

Laji: muu kohde

ETRS-TM35FIN: P: 6698089 I: 393233, Z: 58

Koord. selite: Maastogps-mittaus

Muinaisjäännösrekisterin kuvaus:

Uusi kohde ei aiempaa kuvausta.

Inventointihavainnot:

Kannistonmäen luoteislaidalla oleva maakuoppa. Koko on noin 2 m x 3 m. Kuopan pohjalle tehdyssä lapionpistossa maa on hietaa, jossa ei ole hiiltä. Myös ympäristössä maa on hietaa eikä lapionpistoista tule löytöjä.

Tarkastuspäivä: 16.10.2023

Digikuvat: AKDG7359:

Löydöt: -

Aiemmat löydöt: -

Aiemmat tutkimukset: -

Alakohteet: -



AKDG7359:22 Kannistonmäki 2 pitkulainen kuoppa. Kuvattu pohjoisesta. Kuvaaja Johanna Seppä.

Kannistonmäki 3 (uusi kohde, ei mj-tunnusta)

Muinaisjäännytyystyyppi: kivirakenteet

Alatyyppi: rökkiöt

Lukumäärä: 1

Ajoitus: moderni

Laji: muu kohde

ETRS-TM35FIN: P: 6698149 I: 393314, Z: 55

Koord. selite: Maastogps-mittaus

Muinaisjäänösrekisterin kuvaus:

Uusi kohde ei aiempaa kuvausta.

Inventointihavainnot:

Kannistonmäen pohjoislaidalla pellon vieressä sijaitseva kivirakenne. Noin 1 m x 1 m kivilatomus, jonka keskellä mahdollinen pystykivi. Melko epämääräisen muotoinen. Mahdollinen rajakivi. Sijaitsee nykyäänkin rajalla.

Tarkastuspäivä: 16.10.2023

Digikuvat: AKDG7359:

Löydöt: -

Aiemmat löydöt: -

Aiemmat tutkimukset: -

Alakohteet: -



AKDG7359:23 Kannistonmäki 3 rajamerkki tai raivausrökkiö. Kuvattu etelästä. Kuvaaja Johanna Seppä.

Kannistonmäki 4 (uusi kohde, ei mj-tunnusta)**Muinaisjäännöstyyppi:** maarakenteet**Alatyyppi:** kuopat**Lukumäärä:** 1**Ajoitus:** moderni**Laji:** muu kohde**ETRS-TM35FIN:** P: 6698092 I: 393552, Z: 55**Koord. selite:** Tarkkuusgps-mittaus**Muinaisjäännösrekisterin kuvaus:**

Uusi kohde ei aiempaa kuvausta.

Inventointihavainnot:

Kannistonmäen itäosassa metsätien länsipuolella loivassa metsärinteessä sijaitseva kuoppa. Se on melko suorakaiteen muotoinen ja kooltaan 4 m x 6 m. Kuoppa liittyy mahdollisesti hiekanottoon tai muuhun melko nuoreen toimintaan.

Tarkastuspäivä: 16.10.2023**Digikuvat:** AKDG7359:**Löydöt:** -**Aiemmat löydöt:** -**Aiemmat tutkimukset:** -**Alakohteet:** -

AKDG7359:24 Kannistonmäen itäosassa oleva kuoppa Kannistonmäki 4 ja ympäristöä. Kuvattu kaakosta. Kuvaaja Heli Lehto.

Kannistonmäki 5 (uusi kohde, ei mj-tunnusta)

Muinaisjäännöstyyppi: maarakenteet

Alatyyppi: kuopat

Lukumäärä: 1

Ajoitus: moderni

Laji: muu kohde

ETRS-TM35FIN: P: 6698107 I: 393644, Z: 50

Koord. selite: Maastogps-mittaus

Muinaisjäännösrekisterin kuvaus:

Uusi kohde ei aiempaa kuvausta.

Inventointihavainnot:

Kannistonmäen itälaidalla metsätien itäpuolella oleva alue, jossa yksi mahdollinen kellarikuoppa sekä ympärillä tiiltä ja roskaa. Kuopassa on vallimaiset reunat ja sekä vallien päällä että kuopan pohjalla on rautaromua ja muuta roskaa. Kuopan lounaispuolella lähempänä metsätietä on kivikkoa ja tiiliä. Purkujätettä mahdollisesti viereisellä pellolla vielä vuonna 1950 olleesta rakennuksesta. Vuoden 1996 ilmakuvassa rakennusta ei enää ole. Mahdollisen kellarikuopan kohdalla ei voi 1900-luvun ilmakuvissa varmasti erottaa rakennusta. Vuoden 1938 kuvassa paikalla voisi ehkä olla rakennus, mutta kuva on liian epäselvä, että siitä saisi varmuuden. Todennäköisesti purkujätettä ja mahdollinen kellarikuoppa 1900-luvulta.

Tarkastuspäivä: 16.10.2023

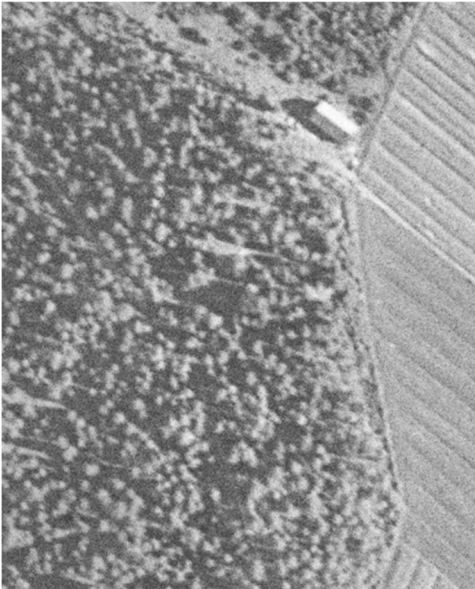
Digikuvat: AKDG7359:

Löydöt: -

Aiemmat löydöt: -

Aiemmat tutkimukset: -

Alakohteet: -



Ote vuoden 1938 ilmakuvasta, jossa on mahdollisesti rakennus kohteen Kannistonmäki 5 kohdalla kuvan keskellä. Kuvan yläosassa olevan rakennuksen paikalla on rakennus vielä vuoden 1950 ilmakuvassa, mutta ei enää vuoden 1996 kuvassa. (paikkatietoikkuna.fi)



AKDG7359:26 Kannistonmäki 5 mahdollinen kellarikuoppa. Kuvattu lännestä. Kuvaaja Heli Lehto.

Kannistonmäki 6 (uusi kohde, ei mj-tunnusta)**Muinaisjäännöstyyppi:** maarakenteet**Alatyyppi:** kuopat**Lukumäärä:** 1**Ajoitus:** moderni**Laji:** muu kohde**ETRS-TM35FIN:** P: 6697940 I: 393654, Z: 47**Koord. selite:** Maastogps-mittaus**Muinaisjäännösrekisterin kuvaus:**

Uusi kohde ei aiempaa kuvausta.

Inventointihavainnot:

Kannistonmäen kaakkoislaidalla lähellä peltoa sijaitseva pyöreähkö kuoppa, jonka ympärillä matala valli. Kuopan pohja on kairassa pelkkää savea. Kuopan halkaisija on noin 4 metriä ja syvyys noin 120 cm.

Tarkastuspäivä: 16.10.2023**Digikuvat:** AKDG7359:**Löydöt:** -**Aiemmat löydöt:** -**Aiemmat tutkimukset:** -**Alakohteet:** -

AKDG7359:27 Kannistonmäen kaakkoispuolella oleva kuoppa Kannistonmäki 6. Kuvattu lännestä. Kuvaaja Heli Lehto.

Mahlamäentie (uusi kohde, ei mj-tunnusta)

Muinaisjäänöstyyppi: maarakenteet

Alatyyppi: kuopat

Lukumäärä: 2

Ajoitus: moderni

Laji: muu kohde

ETRS-TM35FIN: P: 6698960 I: 392560, Z: 50

Koord. selite: Tarkkuusgps-mittaus

Muinaisjäännösrekisterin kuvaus:

Uusi kohde ei aiempaa kuvausta.

Inventointihavainnot:

Olkimaantien itäpuolella Mahlamäentien ja Järvenpääntien välissä sijaitsevalla tyhjällä tontilla ovat kaksi kuoppaa. Molemmissa kuopissa on vallit ympärillä ja ne tulkittiin kellarikuopiksi. Kuopat ovat melko suuria. Ensimmäinen käytössä ollut ilmakuva paikalta on vuodelta 1931, jossa tontilla on rakennuksia. Myös vuoden 1955 ilmakuvasssa tontti on edelleen rakennettu, mutta vuoden 1996 ja sitä nuoremmissa ilmakuvasissa se on autiona. Kyseessä on siis vielä 1950-luvulla käytössä olleiden talojen jäänteet.

Tarkastuspäivä: 17.10.2023

Digikuvat: AKDG7359:

Löydöt: -

Aiemmat löydöt: -

Aiemmat tutkimukset: -

Alakohteet: Kuoppa 1 P= 6698958 I= 392564

Kuoppa 2 P= 6698962 I= 392554



Vasemmalla vuoden 1931 ilmakuva kohteen paikalta. Taustalla maastokartta. (paikkatietoikkuna.fi)

Oikealla vuoden 1955 ilmakuva kohteen paikalta. Taustalla maastokartta. (paikkatietoikkuna.fi)



AKDG7359:28 Mahlamäentien eteläisempi kuoppa 1. Taustalla kuoppa 2. Kuvattu kaakosta. Kuvaaja Heli Lehto.



AKDG7359:29 Mahlamäentien pohjoisempi kuoppa 2. Kuvattu idästä. Kuvaaja Heli Lehto.



TUUSULA Koillis-Hyrylän arkeologinen inventointi		Karttaote Mahlamäentie maastossa havitut rakenteet	
H. Lehto 2023		mk 1:1000	
mitt. Aleksi Stenberg digit. Aleksi Stenberg		Koord.: ETRS-TM35FIN	Kartta 4
		Korkeus: N2000	
MUSEOVIRASTO ARKEOLOGISET KENTTÄPALVELUT			

-  Kuoppa
-  Muinaisjäännösalue
-  Inventointialue